

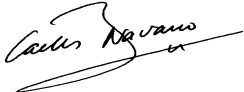
MEMÒRIA DE LA INTERVENCIÓ ARQUEOLÒGICA
PREVENTIVA EFECTUADA A LA PLAÇA DE SANTA
CATERINA, NÚM. 1-3, DISTRICTE DE CIUTAT VELLA
BARCELONA (BARCELONÈS)

Codi Ajuntament Barcelona: 089/15

Expedient DGPC: 2015/1-13768

Dates de la intervenció: 19 d'agost al 10 de setembre de 2015

Arqueòleg Director de la intervenció



Carles Navarro i Barberán

Mataró, setembre de 2015

ÍNDEX

1. Fitxa tècnica	3
2. Situació del jaciment	4
3. Notícies històriques	5
4. Motivacions i objectius de la intervenció	23
5. Metodologia	25
6. Descripció dels treballs realitzats	26
7. Conclusions	34
8. Bibliografia	37

ANNEXES

Repertori estratigràfic

Documentació gràfica

- Documentació fotogràfica
- Documentació planimètrica

1. Fitxa tècnica

NOM DE LA INTERVENCIÓ	Plaça de Santa Caterina, núm. 1-3, de Barcelona
UBICACIÓ	Barri de Sant Pere, Santa Caterina i la Ribera (Districte de Ciutat Vella), Barcelona. Barcelonès
COORDENADES UTM Fus31N ETRS 89	X: 431330.0 Y: 4.581880.0 Z: 5,10 - 5,66 m. s. n. m.
CONTEXT	Zona urbana
TIPUS D'INTERVENCIÓ	Preventiva terrestre
CLASSE D'ACTIVITAT	Control i/o excavació
DATES D'INTERVENCIÓ	19 d'agost al 10 de setembre de 2015
PROMOTOR	ENDESA DISTRIBUCIÓN ELÉCTRICA SLU
EQUIP TÈCNIC	Direcció: Carles Navarro i Barberán

2. Situació de la intervenció

El seguiment arqueològic que s'ha efectuat i del qual presentem la memòria, s'ha portat a terme al nucli antic de Barcelona, Barri de Sant Pere, Santa Caterina i la Ribera, concretament a la Plaça de Santa Caterina núm. 1-3 (**Fig.1**)¹. Es tracta d'una zona situada a Ciutat Vella, en un indret amb terrenys quaternaris a tocar de l'antic convent de Santa Caterina.

El terme municipal de Barcelona se situa bàsicament sobre una superfície gairebé plana (el Pla de Barcelona). El Pla limita pel sud-est amb el mar i pel nord-oest amb una barrera muntanyosa, la Serralada Litoral, que el separa de la veïna depressió del Vallès, mentre que s'expandeix cap al nord-est i el sud-oest fins als límits naturals que marquen les artèries fluvials del Besòs i del Llobregat.

La funció de capital de Barcelona ha estat sens dubte afavorida per la situació geogràfica del Pla, on conflueixen els dos grans eixos de comunicació que travessen en direcció nord - sud la Catalunya central (el Llobregat i l'eix dels rius Besòs - Congost - Ter); accedeixen a la ciutat a través del congost de Martorell, el primer, i del coll de Finestrelles, sota el turó de Montcada, el segon ².

D'una manera molt resumida, podem dir que el lloc que ens ocupa té un alt interès històric i arqueològic ja que ³:

D'una manera molt resumida, podem dir que el lloc que ens ocupa té un alt interès històric i arqueològic ja que:

1.- Aquesta zona formava part del *suburbium* de la colònia de *Bàrcino*. Per aquest motiu seria factible localitzar-hi camins, zones de necròpolis, zones residencials i d'activitat agrícola, d'artesanat o comercial.

2.- Forma part d'una de les àrees d'ampliació de la ciutat en època medieval.

3.- Entre finals de l'any 2003 i finals de 2004 es va realitzar una

¹ Veure documentació planimètrica

² AA. VV., 1982, pàg. 68.

intervenció arqueològica subsidiària de les obres d'instal·lació del sistema de recollida pneumàtica de sòlids urbans (RUS) a l'entorn del mercat de Santa Caterina⁴. Durant l'execució d'aquests treballs es van documentar nombroses restes relacionades amb el propi convent.

A la plaça de Santa Caterina es van localitzar estructures d'època baix medieval i moderna. Aquestes estructures, que es van desmuntar per a poder prosseguir amb l'obra prevista, continuaven més enllà dels límits de l'obra, per la qual cosa es podrien localitzar en el decurs de la intervenció.

3. Notícies històriques i intervencions anteriors

3.1. Notícies històriques

La zona oriental de la ciutat, on es situa el mercat de Santa Caterina, ha estat des de l'antiguitat un espai caracteritzat per estar delimitat per la riera de Merdança o riera de Sant Joan, que molt aviat, concretament al segle XI va estar canalitzada i desviada cap al Rec Comtal, que delimitava la zona pel seu costat est. Al sud, la Via Francesca marcava la diferència entre la zona de Ribera i els barris com podrien ser el de Santa Caterina o de Sant Pere, entre d'altres.

A l'època romana, la zona restava fora del recinte emmurallat de la colònia de Barcino i travessada per la Via Augusta (**Fig.2**)⁵. Com la zona al voltant de la muralla, probablement presentaria una ocupació suburbial relacionada amb diferents produccions i zones de necròpolis, com s'ha documentat en diverses intervencions a la ciutat⁶. Aquesta darrera ocupació del territori està documentada des d'època baix imperial romana, i continuarà durant època tardana.

³ Servei Arqueologia de Barcelona, 2015

⁴ [http://cartaarqueologica.bcn.cat/Docs/466/2010_05_13_09_23_53_Memòria%20024-04%20\(228-03,%20143-04\).pdf](http://cartaarqueologica.bcn.cat/Docs/466/2010_05_13_09_23_53_Memòria%20024-04%20(228-03,%20143-04).pdf).

⁵ Veure documentació planimètrica, HUERTAS,J: AGUELO,J (2005)

⁶ HUERTAS,J: AGUELO,J (2005)

A partir del segle IX la població es va ubicant a petits burgs al voltant de la muralla romana, encara en ús. Dins de la zona oriental es pot parlar, bàsicament, de dos nuclis: l'espai situat a ambdues bandes del camí que comunicava la porta de la muralla, situada a l'actual plaça de l'Àngel i Santa Maria del Mar (antigament Santa Maria de les Arenes) i, per altra banda, un altre focus important als voltants del monestir de Sant Pere de les Puelles

Deixant de banda aquests sectors, no és fins a finals del segle XI- inicis del segle XII, quan es començà a ocupar la zona de forma més sistemàtica, els documents parlen de terrenys ocupats bàsicament per horts i diverses construccions. D'ençà d'aquest moment, la construcció serà més prolífica però sense els nivells que s'assolien a l'interior de la ciutat emmurallada.

A finals del segle XIII, amb la seva inclusió dins del recinte de la muralla de Pere III, va començar una època important amb l'edificació al carrer Montcada i voltants de palaus, així com l'assentament dels diversos ordes eclesiàstics establerts a la zona (atrets pels espais oberts encara existents), entre ells cal remarcar els dominics que fundaren el Convent de Santa Caterina, el conjunt d'edificis més gran relacionat amb els ordes religiosos a territori urbà. Les grans dimensions del convent va condicionar l'espai al seu voltant, conformant una gran illa dins del barri, amb diversos carrers que acabaven a la tanca d'aquest, dificultant el trànsit de persones.

El primer gran canvi d'època moderna al sector oriental de la ciutat el trobem després de la Guerra de Successió, al 1714, quan Felip V va decidir construir la Ciutadella als terrenys ocupats a l'actualitat pel parc del mateix nom. La construcció de la fortalesa va provocar l'enderrocament d'una part important del barri de Ribera a la seva zona pròxima a Santa Maria del Mar (l'actual mercat del Born i rodalies), per tal de configurar una zona segura al voltant del recinte. Aquesta desaparició va comportar una major densificació als encontorns amb els conseqüents problemes per la població dels barris propers, com podria ser el de Santa Caterina, amb pujades de nivell dels edificis existents i la construcció dels arcs als carrers per aprofitar l'espai existent davant la negativa de la població desnonada de traslladar-se a les zones de la

platja (fins a mitjans de segle no s'inicia el projecte de la Barceloneta) i del Raval⁷.

Continuant en el temps, la següent reforma urbanística important està lligada al procés de desamortització, entre els anys 1835 i 1843, quan els béns de molts ordes religiosos passaren a ser de l'Estat i es convertiren en espais d'ús públic o es van vendre a particulars. Fou un període d'un gran canvi per a la ciutat i sobre les runes dels convents, o aprofitant les seves estructures, es construïren mercats, places, teatres, etc. És en aquest moment, quan el convent de Santa Caterina esdevingué el mercat, que amb diverses reformes ens ha arribat als nostres temps.

La reforma del teixit urbà continua amb el traçat de nous carrers, que travessen el casc antic. Bàsicament aquí podem situar l'aparició del carrer Princesa, que es va plantejar al 1849 i es va inaugurar al 1853, i les reformes, ja al segle XX, que van comportar l'aparició de la Via Laietana o l'avinguda de Francesc Cambó, encara en procés.

A un altre nivell s'ha de remarcar les successives i contínues petites reformes que s'estan portant a terme a la zona, concretament als edificis, malgrat que encara es conserva una important proporció d'edificis on es pot anar seguint la història del barri.

3.1.1. El convent de Predicadors de Santa Caterina ⁸

Les fonts per l'estudi del convent de Santa Caterina poden ser de diferents tipus: documentació original generada pel convent, bibliografia sobre el tema, representacions gràfiques de diferents èpoques i descripcions de viatgers o estudiosos.

Malauradament, la majoria de la documentació generada pel convent no es conserva i només de forma molt residual es troben alguns documents, la majoria fragmentats. Entre aquesta documentació volem fer esment al llibre de

⁷ HUERTAS,J: AGUELO,J (2005)

⁸ HUERTAS,J: AGUELO,J (2005)

P.Fr. Miquel Bosch, sagristà del convent que va escriure el “llibre de sepulturas que son del convent de Sta. Catharina verge y martyr de Barcelona, del orde de Predicadors” de l’any 1764 y el “Lumen Domus”. D’altra banda, també es pot recollir informació en altres fonts documentals com, per exemple a la sèrie del

El convent de Santa Caterina és un conjunt arquitectònic de gran rellevància històrica per diverses raons. D’una banda, és el primer lloc, concretament a la Capella de les Verges del convent, on es reuneix el Consell de Cent de Barcelona, entre 1249 i 1359. D’altra banda, es considera el primer edifici, juntament amb el convent de Framenors de Barcelona, que representa la introducció del model d’església gòtica a Catalunya (caracteritzada per l’edifici de nau única amb capelles entre contraforts, voltes de creueria i absis poligonal.

L’aproximació al convent de Framenors va permetre veure com el model gòtic clàssic no era original del primer període i només el convent de predicadors restava com el model més primigeni fins al moment.

La historiografia clàssica havia elaborat aquesta darrera hipòtesis en funció de les representacions gràfiques i descripcions que es conserven sobre el convent, complementades amb diferents dates documentals que permetien afirmar aquesta asseveració.

3.1.2. Història del convent ⁹

El convent de Santa Caterina de Barcelona, respon a l’establiment a la ciutat de l’Orde de Predicadors (o dominics), fundada per Santo Domingo de Guzmán l’any 1216.

Aquesta orde arribà a la ciutat de Barcelona, convidada pel bisbe Berenguer de Palou l’any 1219. En un primer moment ocupà unes cases propietat de Pere Gruny, situades a la zona pròxima al Call jueu. La localització d’aquestes cases, segons el canonge Barraquer correspon al “*terreno en que hoy se halla la isla limitada por las calles del Call, San Domingo, Marlet y Arco*

⁹ HUERTAS,J: AGUELO,J (2005)

de San Ramon". Cal assenyalar que també es coneix l'ús litúrgic de la veïna església parroquial de Sant Jaume, per part dels dominics.

Quatre anys després de la seva arribada, concretament l'any 1223, la ciutat els cedí un terreny a la zona de Ribera, al barri de Sant Pere, donant-li amb aquest unes cases i una capella consagrada, segons alguns estudiosos, a Santa Caterina d'Alexandria, verge i màrtir, per tal que bastissin un nou convent i motivaria el seu nom. Altres autors apunten a la particular devoció d'aquesta santa per part de Sant Ramon de Penyafort com el fet determinant per la seva advocació en funció de la importància d'aquest sant per aquest convent. *"...en 1223 el Magistrado Municipal cediera á la comunidad las antiguas Casas Consistoriales, cuyo solar formaba parte del que en se edificó bajo la Advocación de la virgen mártir Santa Catalina, especial patrona de la Orden, y por la vocación especial que le profesaba San Raimundo..."* .

En aquest mateix any, Jaume I els concedí el privilegi de portar aigua del Rec Comtal a l'hort del convent .

Cap al 1243 s'iniciaren les obres de l'església en uns solars donats pel bisbe de Girona fra Berenguer de Castellbisbal.

Cap al 1252 el temple estava construït fins l'arrencada dels arcs. Aquest mateix any el rei Jaume I donà l' impost sobre les mercaderies descarregades al port per ajudar a la construcció de l'edifici, i reben la categoria de Reial. Així mateix es destina el terreny de davant de la façana (a l'actual plaça de Santa Caterina) a cementiri on temps a venir s'ha de situar un claustre de caire funerari, també anomenat claustre forà, que va perviure fins a principis o mitjans del segle XVII.

Cap al 1262 s'acaba l'absis i la cobertura dels primers tres trams de la nau.

Al 1268 estaven construïdes les capelles laterals, gràcies al patrocini de la senyora Blanca de Montcada. També consta en aquest moment com el seu marit Berenguer de Montcada finança el dormitori, el primer claustre, la cuina,

la infermeria i l'hostatgeria.

Clau de volta procedent del convent on es representa a Santa Caterina d'Alexandria (conservada al MHCB).

En aquest primer moment s'ha de situar la Capella de les Verges, situada als peus de l'església, i que podria resta dempeus fins al segle XVII. Aquesta capella juga un important paper en la història de la ciutat ja que durant prop de cent anys va ser el lloc de reunió del Consell de Cent.

Segons la tradició historiogràfica, la fase gòtica del convent s'acabaria de construir abans de mitjans del segle XIV.

Dins d'aquest primer moment, no es pot oblidar la rellevància d'un personatge històric, com és Ramon de Penyafort, (1195-1285) ordenat dominic al 1222. Aquest personatge, entre d'altres coses, confessor de Jaume I, Penitencier del Papa Gregori IX, tercer General de l'Orde de Predicadors, i més tard sant i patró de la ciutat de Barcelona, va jugar un important paper dins del procés de construcció.

Posteriorment, la fesomia del convent canviarà amb la construcció d'un nou claustre, datat en la segona meitat del segle XVI.

D'altra banda, també es fan reformes a l'església, concretament al 1550 el prior Jaume Ferran enderroca el cor existent i es construeix un de nou.

Un segle després, al primer quart del segle XVII, es realitza l'ampliació de l'església, afegint una nova línia de capelles al costat de l'evangeli, constituint les tres primeres capelles gòtiques i les seves ampliacions barroques, una petita església dedicada a Sant Ramon de Penyafort, construïda entre 1601 i 1608, d'acord amb la traça del mestre Pere Blay. Al 19 d'abril de 1626, es va realitzar el trasllat de les relíquies de Sant Ramon, en una processó presidida pel rei Felip IV. També al segle XVII es construeix la capella del Santíssim i es reforma la sagristia. Aquesta reforma es documenta a la imatge presentada a continuació, conservades a l' Institut Municipal de

Història, on es pot apreciar la disposició de les noves capelles i com la zona del claustre forà en aquest moment no existeix i en el seu lloc hi ha un pati amb dues portes d'accés, una des del carrer Tragí i una altra des del Semoleres.

De mitjans del segle XVIII (1759) també conservem un plànol de Carlos Pomareda (I.M.H) on, encara que es recull tot el convent, l'atenció es centra a la zona del pati i les dependències de la porteria i la zona on es situava la farmàcia del convent, motiu d'aquest plànol, ja que formava part d'un litigi entre el gremi dels farmacèutics i el convent, ja que aquells consideraven que la farmàcia del convent els feia una competència deslleial.

Al segle XVIII, es realitzen diferents obres per tal d'arranjar les conseqüències del bombardeig del setge de 1714, durant el qual, tradicionalment, es diu que rebé l'impacte de 365 projectils. Com exemple d'aquesta destrucció podem citar un treball, on s'apunta que la capella del Santíssim es va tornar a edificar sencera, a excepció dels fonaments. Com a fet anecdòtic, al mateix article es recull com aquesta capella estava sota el patronat de la casa de Centelles, que es va negar a pagar les obres de reconstrucció i el prior del convent va eliminar el seu escut de la capella.

També es documenten obres de repavimentació de l'església a principis del segle XVIII, concretament el 1735 (tal i com consta en documentació conservada actualment a l'Arxiu de la Corona d'Aragó), aquesta reforma va propiciar l'amortització d'un gran número de tombes. " Que lo any 1735. Lo P. Rsim. F. Thomas Ripoll Genal. Del Orde, feu empavimetar la Iglesia tota de pedra, y encara que antes hi agues moltas sepulturas; sen roblirem algunas, y solament quedarem las que son notadas en aquest llibre."

El convent es mantingué en el seu punt màxim d'extensió fins a començaments del segle XIX, quan ocupava una illa delimitada per les parets posteriors de les finques de l'actual carrer de Sant Pere més Baix, i els carrers dels Mestres Casals i Martorell (antic Claveguera), Gombau, Giralt el Pellisser, Colomines, Freixures i Tragí.

Però a inicis del segle XIX, l'Ajuntament de Barcelona, el 4 de febrer de 1822, demanà la demolició de la tàpia de Santa Caterina, a la zona ocupada actualment per la plaça del mateix nom, deixant un sòcol d'un metre i una reixa a sobre. L'objectiu, segons la proposta que Antonio Puig havia fet el 28 d'abril de 1821, era fer una plaça.

També està recollit que els pares van ser expulsats durant un període de temps, i l'església i el claustre es van habilitar com parròquia.

El 13 de febrer de 1823 s'enderrocà la part del convent corresponent al carrer Tragí, quedant el segon claustre a la vista. La finalitat d'aquest enderrocament, segons un document conservat a l'Arxiu Històric de la Província d'Aragó de l'Orde de Predicadors, i recollit a la tesina de Rosa Maria Andrés Blanch, era perllongar el carrer Freixures fins al de Semoleres, en el lloc on també coincideixen el carrer Colomines i el de la Volta de Sant Silvestre. A l'esquema de la planta del document esmentat també s'observa com el carrer Palma era perllongat fins al nou tram del carrer Freixures.

D'aquesta manera l'antic convent de Santa Caterina de Barcelona perdia els terrenys que quedaven al sud-oest del nou tram del carrer Freixures, terrenys que incloïen les edificacions enderrocades el mateix 1823, i una part del pati que hi havia als peus de l'església. Respecte a les zones enderrocades les fonts consultades no estan d'acord. Segons Barraquer: *Por autoridad del ayuntamiento fue derribado todo el edificio de la hospederia, cocina, refitorio de carne, academia, porteria, etc*". Segons Antoni Elias al "Catálogo de Museo Provincial de antiguedades de Barcelona" de 1888, afirma que *"En el 1823 fueron derribados la antigua biblioteca del convento, el dormitorio, las celdas para los religiosos, el gran refectorio, la cocina, enfermeria y hospederia."* I per últim, J. Casademunt escriu, *"desapareciendo entonces la sala destinada á Biblioteca, el gran refectorio, la sala de Profundis, y la hospedería..."*

Al 1824, van retornar els pares i en 1825, el govern realista restituí la reixa davant de Santa Caterina i, en 1830, els frares permeteren la construcció d'una font pública en el carrer Freixures, la qual, segons la planta del convent

que publicà el canonge Barraquer en 1906 es trobava situada dins el convent, a tocar de l'esmentat carrer, i al costat nord-oest de les edificacions conventuals.

El mateix any de 1830, s'obrien unes rases per a la reconstrucció del cantó sud-oest del convent, enderrocat pel Trienni Liberal (1820-1823), i apareixien enterraments antics. Aquestes rases tenien per finalitat realitzar les darreres construccions dels dominics en aquest solar, construccions que són assenyalades en el següent text: *"En 1835 precedía, pues, al templo, cuyo frontis quedaba como unos 5 metros más retrasado que las actuales edificaciones del mercado, este patio, rodeado de una cerca cuya puerta de entrada se habría en el lado de Poniente, ó sea frente de la iglesia, la cual puerta sostenía en lo alto un Santo Domingo colocado en un nicho, y estaba cerrada por una verja de hierro. Cruzada esta puerta, tenía el visitante á su derecha primero la parte trasera de una alta casa propia del convento, y luego la capilla de Nuestra Señora de Gracia; á su frente la fachada del templo, lisa, sencilla, no sin un hermosísimo rosetón en lo alto y en lo bajo un pórtico saliente de labrada piedra de tres arcos, y en la izquierda la cerca. En el centro del pórtico abríase la grandiosa puerta mayor de la iglesia, y en su testera NO, la de la portería del convento, así como en la de SE de la dicha capilla de la Virgen de Gracia"*

A banda de la reformes realitzades a l'accés a l'església, es construiran dos edificis de gran entitat, d'una banda la nova hostatgeria del convent (a la cantonada dels carrers Freixures i Colomines) i un edifici que tancarà el conjunt pel carrer Freixures i que disposarà a la planta baixa d'onze botigues de lloguer i a les plantes superiors s'allotjarà la biblioteca.

Una vegada més tornem a l'obra de C. Barraquer per poder veure com era el convent en aquest moment, ja que serà la imatge que perdurarà i es mantindrà fins al moment de l'excavació.

En aquest moment, l'església, amb unes mides similars a Santa Maria del Pi, presentava una nau única de set trams amb capelles laterals entre els contraforts. Les situades al costat d'Epístola (carrer Colomines) estaven

doblades per la construcció de les capelles barroques. La capçalera disposava d'un absis poligonal. A la dreta de la capçalera es situava la capella del Santíssim Sagrament i a l'esquerra, la sagristia. A la segona capella d'evangeli es situava el campanar.

Limitant amb les cinc darreres capelles d'evangeli es situava el claustre gòtic i a continuació d'aquest un altre datat al segle XVI, aquest només està representat amb dues galeries i no es conserva documentació que pugui aportar més llum sobre la seva estructura.

Al nord-est dels claustres es situaven l'aula capitular, el "*de profundis*" i els refectoris. Entre aquestes estructures i el carrer Giralt El Pellisser es situaven tres patis: el de Sant Domènec, el del noviciat i el de la cuina, on s'ubicava aquesta dependència.

Entre aquests elements és l'aula capitular, també coneguda com capella de la Bona Mort, la que aporta més dades, ja que és una de les dependències que es considera gòtica del primer moment de construcció. Era una gran sala rectangular coberta amb quatre trams rectangulars de volta de creueria que descarregava en contraforts exteriors.

Adossades a la façana de l'església es situaven la capella de Nostra Senyora de Gràcia, el pòrtic i la porteria. I davant d'aquestes, la casa de Mariano Borrell (antiga hostatgeria, venuda poc abans de la Desamortització), el pati i les dependències de la porteria, respectivament.

En la zona entre els claustres i el carrer Freixures es situa un gran edifici amb onze botigues a la planta baixa i la biblioteca als pisos superiors.

Finalment, a la zona més septentrional es situaven diverses sales de servei (fusteria, magatzem del hortolà, etc.) i un gran hort.

El 25 de juliol de 1835 el convent fou assaltat i cremat. Segons les diferents fonts escrites, es van cremar diferents retaules i es va enfonsar la volta de la capella de l'orgue, la resta de les dependències del convent van patir més i es van enfonsar diversos sostres que van motivar l'enfonsament

d'algunes estructures.

Després de l'incendi es va estudiar la possibilitat rehabilitar l'església i el claustre i convertir-la en parròquia, substituint a Sant Cugat del Rec. Però finalment, no es va portar a terme, encara que moltes veus del moment es van aixecar demanant la conservació de l'església.

El 3 de novembre de 1836 al Diari de Barcelona, es va publicar l'edicte de demolició. A conseqüència d'això, es va promulgar un segon edicte on es demanava que no s'enderroquessin els antics convents de Santa Caterina i Sant Francesc fins que s'haguessin extret els esquelets de les tombes, i per fer-lo públic s'hauria de publicar l'anunci als diaris de la ciutat.

L'enderroc va començar a finals de desembre del mateix any i va continuar a l'any següent. Es va iniciar per les dependències del convent i va acabar pel claustre gòtic i l'església, on es documenta la utilització de pólvora per volar les voltes, tot i que alguna de les edificacions conventuals encara subsistí uns anys, concretament la biblioteca i l'hostatgeria.

En aquest darrer any de 1837, José Casademunt aixecà la planimetria del convent que el seu fill publicà en 1886 i que la historiografia ha utilitzat tradicionalment a l'hora de parlar i teoritzar sobre el convent de Santa Caterina de Barcelona.

Just abans d'aquest enderroc, s'efectua un repartiment dels diferents objectes del convent entre entitats o esglésies, així com venda a particulars i espoli del seu patrimoni artístic.

Dins de la dispersió de restes del convent mereix una especial menció les restes de Sant Ramon Penyafort, així com el seu monument funerari, que després d'una temporada a l'església de Santa Marta, al 1878 van ser traslladades a la Catedral de Barcelona, i disposat al seu antic sepulcre, que havia estat comprat per la Reial Acadèmia de Bones Lletres al 1839.

Aquesta política va repartir objectes del convent entre diferents esglésies i convents: Santa Marta (imatges escultòriques i retaules), Nostra Senyora de

l'Esperança (imatges escultòriques), Santa Maria de Montsió (escultures i pintures), església dels Agonitzants (imatges), Sant Cugat (custodies, calzes, etc.), Sant Agustí, Basílica de la Mercè, Sant Miquel del Port (piles de marbre d'aigua beneïda), Sant Just i Pastor (cadires del cor), etc. Malauradament, molts d'ells van desaparèixer a les revoltes posteriors i a la Guerra Civil de 1936.

Un altre part dels objectes van passar a forma part del fons de diversos museus o col·leccions, com per exemple, el Museu Provincial d'Antiguitats, on es van guardar fins a 16 sarcòfags del convent.

En un moment posterior a l'enderroc (1848), es van practicar diverses excavacions per part José Vilar i de Mas, sobretot a la zona del pati situat davant de l'església i al voltant de la Casa d'En Borrell (hostatgeria). En aquestes excavacions, que van durar prop d'un any, es van recuperar gran quantitat de monedes i diversos elements religiosos (medalles, rosaris, etc.), així com restes òssies humanes. També es va trobar "*una jarra de unos cuatro palmos de altura...Las monedas llenaban las dos terceras partes de la jarra*"(Barraquer. pàg.430). Fins i tot quan es van iniciar els treballs de les fonamentacions del mercat aquest contractista feia palès el seu dret als objectes que poguessin recuperar-se a les trinxeres. Aquestes excavacions es podrien haver extès a d'altres zones ja que a un dictamen de l'Ajuntament de Barcelona de 27 de setembre de 1848 s'escriu "*cuatro meses de continuas excavaciones y pruebas todas en vano y sin fruto en la plaza de Isabel 2a*".

I finalment fer esment, a la destinació de les restes de l'enderroc, sabem que una part es va reaprofitar per les fonamentacions del mercat, però la part més important va passar a formar part de les fonamentacions de diferents cases de la zona del Portal de Santa Madrona, a la zona propera a les Drassanes.

3.1.3. El mercat d'Isabel II o de Santa Caterina¹⁰

¹⁰ HUERTAS,J: AGUELO,J (2005)

Després de l'enderrocament de la major part dels edificis del convent, el terreny resultant va tenir diferents usos públics. Un del quals va ser la construcció d'una plaça mercat porticada segons un projecte acordat entre l'Ajuntament de Barcelona i el ministeri d'hisenda de la Corona, que seria traçat per l'arquitecte Josep Mas Vila i Francesc Vallès.

Aquest projecte no es va portar a terme i durant alguns anys el solar va restar com a dipòsit de pedra i zona de conreu.

El 8 d'octubre de 1844, mitjançant un ban, s'anuncià la col·locació de la primera pedra de la plaça. Sabem, gràcies al Diari de Barcelona, que aquesta primera pedra es va col·locar al 10 d'octubre de 1844 dins dels actes que commemoraven la majoria d'edat de la Reina Isabel II i l'aniversari de la Reina Mare. A la cerimònia va assistir la corporació municipal, autoritats civils i militars, així com diversos personatges rellevants de la ciutat. Es va llegir l'acta de la festivitat i es van introduir unes monedes a dins d'un tub d'estany que es va disposar a l'interior d'un pedra.

L'Ajuntament de Barcelona atorgà la construcció del mercat als empresaris Treviño i Zulueta, per tal de materialitzar els plànols del projecte de Francesc Vallès, els qual preveien un part de plaça descoberta. El 14 d'agost d'aquest mateix any es lliuraven les obres de 3/4 parts del mercat i s'inaugura el dia següent. Segons la publicació "Divulgación Histórica de Barcelona" concretament al volum XII de 1965, s'afirma que "Barcelona podia gloriarse de tener un centro de abastos como no se conocia otro en Europa".

Quedaven per construir els cossos del carrer Colomines i part d'un dels que afrontava al carrer Lacy (actualment, avinguda Francesc Cambó).

Es curiós apuntar que malgrat aquesta inauguració el mercat no estava totalment acabat, ja que 1852, s'expropia la casa de Mariano Borrell, antiga hostatgeria del convent, per poder dur a terme l'acabament del mercat que no estaria totalment acabat fins al 1860. Fins i tot s'anomena mercat de les llàgrimes pel que va costar la finalització de les obres .

Als anys 70 del segle XIX es canvià alguna part del forjat i es reforçaren les entregues de les encavalcades amb unes mènsules de ferro (1870); i es van fer obres de reforç de les encavalcades de les galeries del mercat amb l'afegit d'un pilar central, segons projecte d'Antoni Rovira i Trias (projecte de 1873: AMA 51- C). Amb posterioritat a 1875 s'acabà el mercat amb la construcció dels dos cossos més meridionals, tot i que ja es grafiaven com a projecte en un plànol de 1861, obra de Miquel Garriga i Roca .

El mercat estaria totalment acabat a la dècada dels vuitanta del segle XIX, amb una concepció de quatre cossos que delimitaven una plaça a l'aire lliure al mig, però poc després es cobreix l'espai central.

A la figura estreta dels "quarterons" del mateix Garriga, es pot veure com es trobava el mercat a l'any 1858, amb els cossos paral·lels al Carrer Colomines sense construir.

Arrel de l'Exposició Universal de 1888 va ser habilitat com mercat de venda a l'engròs, així es va guanyar espai entre el mercat i un parc de bombers situat a tocar del mercat, aquest espai va funcionar entre 1870 i 1915.

Al llarg del segle XX s'han realitzat diverses obres de millora o arranjamet, com el de la coberta arrel dels bombardejos durant la guerra civil, que no han afectat l'estructura bàsica de l'edifici.

Una gran reforma és la portada a terme entre els anys 1943-1945 quan s'enderroquen els cossos septentrionals per adequar el mercat a la reforma que comporta l'obertura de l'avinguda de Francesc Cambó. La desaparició d'aquests cossos comporta la construcció d'una nova façana, obra de l'arquitecte Adolf Florensa.

A finals del segle XX s'ha portat a terme una reforma total del mercat, del que només es conserven les façanes oriental, septentrional i occidental **(Fig.3)**¹¹.

¹¹ HUERTAS,J: AGUELO,J (2005)

Finalment, seria important remarcar la doble funció exercida sobre les restes per l'edifici del mercat. D'una banda, les fonamentacions, bàsicament de les façanes, així com diversos serveis relacionats amb el mercat, han afectat les restes del convent en molts punts dificultant la seva lectura. D'altra banda, el gran espai de 7000 metres quadrats ocupat per l'edifici del mercat ha permès la recuperació de bona part de la planta del convent i les altres estructures anteriors.

3.2. Intervencions anteriors

La zona oriental de la ciutat ha estat escenari d'una important activitat constructora i urbanística als darrers anys que l'arqueologia ha seguit de prop. Fruit d'aquesta recerca, s'ha ampliat el coneixement de la zona al llarg del temps. Les intervencions efectuades presenten molt diverses característiques, variant entre grans superfícies i les intervencions merament puntuals provocades per rases de serveis o d'altres petites reformes a la ciutat.

Seria impossible citar tots els antecedents arqueològics en una ciutat com Barcelona, amb una àmplia activitat dins d'aquest camp, per tal d'acotar el camp, ens hem centrat a les actuacions més recents que han afectat directament als voltants del mercat de Santa Caterina.

1999-2004: intervencions arqueològiques al solar del Mercat de Santa Caterina), al districte de Ciutat Vella, barri de Sant Pere (Barcelona, Barcelonès). Sota la direcció tècnica dels arqueòlegs Josefa Huertas i Jordi Aguelo. Els treballs d'excavació es van dur a terme entre el juny del 1999 i el juny del 2003.

2003: Intervenció arqueològica mitjançant rases efectuades als carrers de Fonollar i Pou de la Figuera i al solar situat entre els carrers de Jaume Giralt, Pou de la Figuera i dels Metges, (Zona C Fonollar-Arc de Sant Cristòfol), al districte de Ciutat Vella, barri de Sant Pere (Barcelona, Barcelonès). Sota la direcció tècnica dels arqueòlegs Laura Suau i Òscar Matas. Els treballs

d'excavació es van dur a terme entre el 2 de desembre del 2002 i el 30 d'abril de l'any 2003.

2003: Intervenció arqueològica mitjançant rases efectuades als carrers Allada-Vermell, Jaume Giralt, Pou de la Figuera i dels Metges, al districte de Ciutat Vella, al barri de Sant Pere (Barcelona, Barcelonès). Aquesta intervenció es va dur a terme entre el 2 de desembre de 2002 i el 30 d'abril de 2003, sota la direcció tècnica dels arqueòlegs Conxita Ferrer i Emiliano Hinojo.

2003: Intervenció arqueològica mitjançant rases efectuades al carrer de Giralt el Pellisser 8-28, Colomines 2-14 i General Álvarez de Castro 21, al districte de Ciutat Vella, barri de Sant Pere (Barcelona, Barcelonès). Sota la direcció tècnica dels arqueòlegs Jacinto Sánchez i Daniel Alcubierre. Aquesta intervenció es va dur a terme entre els mesos de gener i juny de 2003.

2003: Intervenció realitzada als carrers Colomines, Giralt el Pellisser, i General Álvarez de Castro, (Barcelona, Barcelonès). Els treballs es van realitzar entre el 17 de desembre del 2002 i el 28 de maig del 2003, sota la direcció tècnica de l'arqueòleg Daniel Alcubierre Gómez.

2003: Intervenció realitzada als carrers Giralt el Pellisser, 1-28, Colomines 1-14, Flor de Lliri 1-10, Sant Jacint 1-13, Freixures 1-19, Plaça Santa Caterina 1-3 i Semoleres 1-3 (1era fase del projecte de remodelació dels entorns del mercat de Santa Caterina), dins el "projecte d'infraestructures troncales des del carrer Carders a la central de RSU, en el mercat de Santa Caterina, al districte de Ciutat Vella, de Barcelona. Els treballs es van realitzar entre el desembre del 2003 i el maig del 2004, i entre el juny de 2004 fins el desembre del 2004. Sota la direcció tècnica dels arqueòlegs Daniel Alcubierre i Emiliano Hinojo

2003: Excavació prolongació de l'Avinguda Cambó corresponent als antics solars, núm. 2, del C/ General Álvarez de Castro, 1-7 del C/ Arc de Sant Cristòfol i núm. 29 de Fonollar i connexions dels claveguerons al C/ Gombau, 5-7, al districte de Ciutat Vella, al barri de Sant Pere (Barcelona, Barcelonès). Els treballs es van efectuar entre el 3 i el 25 de juliol del 2003, sota la direcció

tècnica de l'arqueòloga Esther Medina Guerrero.

2003: Intervenció efectuada als carrers Carders 33-37 i Allada Vermell 2-4, al districte de Ciutat Vella (Barcelona, Barcelonès). Els treballs es van efectuar entre els dies 22 i 23 de juliol del 2003, sota la direcció tècnica de l'arqueòleg Jacinto Sánchez Gil de Montes.

2003: Intervenció arqueològica mitjançant rases efectuades a la perllongació de l'Avinguda Cambó també anomenada Porta Cambó, al districte de Ciutat Vella, barri de Sant Pere (Barcelona, Barcelonès). Les tasques arqueològiques es van dur a terme des del dia 5 de desembre de 2002 fins el dia 19 de setembre de 2003, sota la direcció tècnica dels arqueòlegs Joan Piera i Vanesa Camarasa.

2003: Intervenció realitzada en la prolongació de l'Avinguda Francesc Cambó, entre C/ Jaume Giralt, i de Fonollar (Barcelona, Barcelonès). Aquesta intervenció es va dur a terme entre els dies 25 d'agost al 24 d'octubre del 2003, sota la direcció tècnica de l'arqueòleg Òscar Matas i Pareja.

2003: L'excavació mitjançant rases al C/ Colomines 2-10, i Plaça Santa Caterina al districte de Ciutat Vella, al barri de Sant Pere (Barcelona, Barcelonès). Els treballs es van realitzar entre el 15 i el 29 de desembre del 2003, sota la direcció tècnica de l'arqueòloga Eva Orri.

2004: Intervenció efectuada als carrers Freixures, Colomines, i Giralt el Pellisser, (Barcelona, Barcelonès). Els treballs es van efectuar en una primera fase entre el 29 de març i el 14 d'abril del 2004, i en una segona fase entre els dies 26 de maig i 8 de juny de 2004. En totes dues fases aquesta intervenció va ser dirigida per l'arqueòloga Vanesa Camarassa.

2004: Intervenció als carrers Giralt el Pellisser, 1-28, Colomines 1-14, Flor de Lliri 1-10, Sant Jacint 1-13, Freixures 1-19, Plaça Santa Caterina 1-3 i Semoleres 1-3 (1era fase del projecte de remodelació dels entorns del mercat de Santa Caterina) (Barcelona, Barcelonès). Els treballs es van realitzar en una primera fase entre el 7 de juny i el 6 d'agost, i entre el 14 d'agost i el 3 de

Memòria de la intervenció arqueològica preventiva efectuada a la plaça de Santa Caterina, núm. 1-3,
Districte de Ciutat Vella Barcelona (Barcelonès)



desembre del 2004, sota la direcció de l'arqueòleg Daniel Alcubierre.

4. Motivacions i objectius de la intervenció

El seguiment arqueològic de la present memòria es va originar arran d'una obra promoguda per l'empresa FECSA ENDESA, juntament amb EMTE REDES per tal de realitzar una estesa de cable subterrani de baixa tensió (amb llicència municipal: FECZE 0507717-A), amb referència **Codi Servei d'Arqueologia Ajuntament de Barcelona: 089/15** i número d'expedient **2015/1-13768** del Servei d'Arqueologia de la Generalitat de Catalunya.

Aquesta intervenció s'ha dut a terme a la plaça de Santa Caterina, números 1-3, de Barcelona (**Fig.4**) ¹².

Com que l'àrea afectada forma part d'una Zona d'Interès Arqueològic i d'alt valor històric de la ciutat de Barcelona, es va plantejar la necessitat de realitzar una intervenció arqueològica preventiva en vistes a la possible aparició de restes i d'estructures, seguint el procediment establert per la Llei 9/1993, de 30 de setembre, del patrimoni cultural català, i el Decret 78/2002, de 5 de març, del Reglament de protecció del patrimoni arqueològic i paleontològic.

El control arqueològic de l'obra s'encarregà a l'empresa de gestió arqueològica ATICS, S. L., i l'arqueòleg Carles Navarro i Barberán en va assumir la direcció tècnica. Els treballs de control es dugueren a terme entre els dies 19 i 25 d'agost de 2015, sota la supervisió del Servei d'Arqueologia del Museu d'Història de la Ciutat de Barcelona. Pel que fa als treballs de la realització de la rasa i d'estesa de cable, van ser executats per l'empresa Dirección y mantenimiento de obras públicas. (DIMOP).

Amb el seguiment arqueològic, es pretenia, d'una banda, localitzar i documentar possibles restes patrimonials que poguessin veure's afectades per l'actuació urbanística, i, de l'altra banda, i relacionat amb la primera, obtenir la màxima informació possible de l'àrea afectada per tal de complementar els estudis realitzats fins a l'actualitat.

5. Metodologia

Tal i com el Servei d'Arqueologia de Barcelona especifica, en aquesta intervenció arqueològica s'ha utilitzat el mètode de registre ideat per Edward C. Harris ¹³ i Andrea Carandini ¹⁴.

Es tracta d'una metodologia sistemàtica que consisteix a registrar objectivament els estrats que s'exhumen, amb l'objectiu d'entendre'n la formació, delimitació i ordre de deposició. Per a fer-ho, es numera els estrats sota el nom d'unitat estratigràfica" (**U. E.**), de manera que se'ls individualitza uns dels altres. Cada **U.E.** es registra en una fitxa on s'indiquen les dades que permeten la seva correcta identificació i descripció (ubicació en el jaciment, característiques físiques, posició física respecte a la resta d' **U. E.** del jaciment amb les quals es relaciona).

Aquest mètode també inclou la realització de material gràfic: planimetria d'una banda i fotografia de l'altra. La planimetria es concreta en plantes i seccions, les quals ens donen, respectivament, una visió diacrònica i una de sincrònica de les troballes realitzades. Pel que fa al material fotogràfic, és imprescindible per a la constància visual dels treballs realitzats.

Cal esmentar també el tractament que es dona al material arqueològic, si n'apareix durant els treballs d'excavació (com no és el cas del seguiment d'aquesta memòria). En primer lloc, es renta amb aigua (sempre que sigui possible per les característiques del material) i se sigla cada peça, per tal de deixar constància del seu lloc de procedència (la sigla consisteix en el codi del jaciment –amb l'any– i la unitat estratigràfica a què pertany el material). I, en segon lloc, les peces preferents, és a dir, aquelles que tenen forma o una decoració prou important, es dibuixen i reben un número, per tal que quedin individualitzades.

¹² Veure documentació planimètrica

¹³ HARRIS, 1991.

¹⁴ CARANDINI, 1997.

6. Descripció dels treballs realitzats

El seguiment arqueològic a la plaça de Santa Caterina números 1-3, de Barcelona (**Fig.5**)¹⁵, es va portar a terme entre els dies 19 d'agost al 10 de setembre de 2015. Les tasques consistien en l'obertura d'una rasa per l'estesa de cable de baixa tensió, amb una longitud d'uns 40 metres de llarg per 0,40 cm d'ample i 0,70 cm de profunditat màxima. Aquesta anava des de davant del núm. 1 de al costat nord-est de la plaça, fins el número 3, situat en el cantó oposat de la mateixa.

Prèviament a l'excavació pròpiament de la rasa, s'efectuaren quatre cales de comprovació per tal de determinar el lloc més adient per fer la nova instal·lació.

El procediment general de treball, per l'obertura i buidatge de les quatre cales (**CALA 1, 2, 3, 4**) i de les **RASES 100 i 200** fou el següent: l'extracció del paviment actualment en ús i de la seva preparació es va portar a terme de manera manual, utilitzant un martell compressor manual, pic i pala.

Durant l'obertura de las **CALES 1, 2 i 4**, i de les **RASES 100 i 200**, es va comprovar que a una profunditat variable entre els 0,55 cm i 0,35 cm, van aparèixer 3 tubs vermells de 0,16 cm de diàmetre, que corresponien a una tubular buida, instal·lada durant la darrera renovació de la Plaça de Santa Caterina (**Fig.6 i 7**)¹⁶. La distància entre la **CALA 1** i la **CALA 2** era aproximadament d'uns 22 metres. Aquesta tubular es va aprofitar per fer l'estesa del cables sense la necessitat d'obrir el paviment de la plaça, entre les cales esmentades. Mentre que la **CALES 3 i 4** formaren part, posteriorment, de la **RASA 100**, i per aquesta raó no se'ls ha fet un esment diferenciat (**Fig.8**)¹⁷

Les CALES 1 i 2, es van obrir a 0,80 cm i 1 metre al costat de la façana sud de la plaça, i les seves mides van ser de 1,20 m de llarg per 0'40 cm d'ample 0,75 cm de profunditat, amb una cota inicial de 5,66 m.s.n.m. (**Fig.9 i**

¹⁵ Veure documentació fotogràfica

¹⁶ Veure documentació planimètrica i fotogràfica

¹⁷ Veure documentació fotogràfica

10)¹⁸. La seva obertura es va fer de manera manual utilitzant un martell compressor manual, pic i pala.

L'estratigrafia de les dues cales va ser la següent:

En primer lloc, es va documentar el paviment actualment en ús, que consisteix en unes lloses de granit de 0,60 de llargada, 0,40 cm. d'amplada i un gruix variable entre 0,10 i 0,05 cm. de gruix (**UE.10, UE.20**), lligades amb morter de ciment (**UE.11, UE.21**), d'uns 0'04 cm, que cobria la preparació del paviment actualment en ús (una capa de formigó d'uns 0,25 cm de potència (**UE 13, UE.23**).

Per sota del formigó, es va excavar un nivell sauló i sorres de color ataronjat, barrejades, amb una potència de 0,30 i 0,38 cm respectivament (**UE.14, UE.24**), que s'estenia més enllà de la cota de 0,75 cm, cota màxima de la rasa a 4,89 m.s.n.m. Aquest estrat cobria serveis de llum, aigua i gas que seguien la direcció teòrica de la rasa.

Com hem dit anteriorment, també es van obrir dues rases al llarg de la Plaça de Santa Caterina (**RASA 100 i RASA 200**), (**Fig.6**)¹⁹.

La **RASA 100** tenia una llargada d'uns 12 metres, una vegada incorporades les **CATES 3 i 4**, amb una amplada de 0,40 cm, menys a la part de la **CATA 4**, on es va obrir un espai de 2 x1,5 metres, a fi efecte de poder facilitar els treballs per la connexió posterior dels cables elèctrics. La seva fondària va oscil·lar entre els 0,70 i 0,50 cm, i venia donada per troballa de serveis, que dificultaven la seva obertura fins la cota desitjada.

La **RASA 200** tenia una llargada d'uns 4,20 metres, amb una amplada de 0,40 cm. La seva fondària va oscil·lar entre els 0,60 i 0,70 cm, i venia donada per troballa de serveis, que dificultaven la seva obertura fins la cota desitjada.

Les unitats estratigràfiques que aparegueren durant el procés

¹⁸ Veure documentació fotogràfica

d'excavació de les **RASES** es van anar numerant de manera correlativa a partir del número que identificava la **RASA** (per exemple, del **101** en endavant en el cas de la **RASA.100**). Hem de dir en les dues rases va aparèixer la mateixa estratigrafia.

El seguiment d'aquest trams de rases tenia la seva importància, ja que en la plaça de Santa Caterina, durant els anys 2003-2004²⁰, es va fer una intervenció arqueològica on es va trobar nivells estratigràfics que abastaven des d'època contemporània fins a època romana.

RASA 100 (Fig. 10 a 11) ²¹

Aquesta rasa es troba situada al nord la Plaça de Santa Caterina, concretament davant del número 3, amb una llargada d'uns 12 metres transcorre paral·lela a la façana fins la cantonada amb el carrer del Tragí, on es trobava situada la **CALA 4**. La seva cota inicial es de 5,66 m.s.n.m. segons la cartografia del ICC.

L'amplada de la **RASA 100** va oscil·lar entre 0,40 i 1,20 cm. (**CALA 4**) al llarg del seu recorregut, mentre que la profunditat de la mateixa es va mantenir entre 0,60 i 0,70 cm respecte el nivell de circulació actual.

El procediment de treball fou el següent: l'extracció del paviment actualment en ús, així com de la seva preparació, es va portar a terme mitjançant el martell compressor manual. Pel que fa al buidatge de les rases fins a la profunditat desitjada, també es va realitzar de manera manual, utilitzant pic i pala.

En primer lloc, es va documentar el paviment actualment en ús, que consisteix en unes lloses de pedra granítica 0,60 de llargada, 0,40 cm. d'amplada i un gruix variable entre 0,10 i 0,07 cm. de gruix (**UE.101**), lligades amb morter de ciment (**UE 102**), de 0,04 cm de gruix, que cobria una capa de formigó que oscil·lava entre els 0,18 i els 0,26 cm de potència (**UE 103**).

¹⁹ Veure documentació planimètrica

²⁰ ALCUBIERRE, Daniel ; HINOJO, Emiliano (2005)

²¹ Veure documentació fotogràfica

Per sota del formigó, es va excavar un nivell d'aportació estèril de material arqueològic format per sauló i sorres de color ataronjat (**UE 104**), que s'estenia més enllà de la cota de 0'75 cm., cota màxima de la rasa; i que actuava de rebliment dels diversos serveis localitzats (enllumenat públic, serveis de llum, tubulars buides aigua i gas). No es pogué documentar la potència total d'aquest estrat, ja que s'estenia més enllà de la profunditat màxima de la rasa.

Hem de dir que després de l'obertura de la rasa en aquest indret, i a una cota de 5,34 m.s.n.m., es va localitzar les restes d'un antic embornal, contemporani dels segles XIX-XX, sense cap mena de material arqueològic vinculat a l'esmentada estructura. Aquesta estructura l'hem anomenada **UE.1000 (Fig.12)** ²².

El conjunt localitzat dins de la **RASA 100**, tenia unes dimensions molt reduïdes, tenint el compte l'amplada de la rasa, 0,40 cm. El seu estat de conservació era molt deficient, amb unes mides de 0,50 cm d'ample x 0,40 cm de llarg x 0,40 cm d'alt. Les restes localitzades estaven formades per dues fileres de maons massissos de 0,30 cm de llarg x 0,10 cm d'ample i 0,04 cm de gruix, tot lligat amb morter blanc de calç. La coberta conservada era de pedra calcària de 0,40 x 0,30 x 0,15 cm. Les seves parets interiors i la solera estaven arrebossades amb una capa de morter de 0,02 cm.

El rebliment d'aquest embornal estava format per sauló i sorres de color ataronjat (**UE 104**), que s'estenia més enllà de la cota de 0'75 cm., cota màxima de la rasa; i que també actuava de rebliment dels diversos serveis localitzats (enllumenat públic, serveis de llum, tubulars buides, aigua i gas).

Durant la seva excavació no va aparèixer cap resta de material arqueològic que es pugés vincular a aquesta estructura. Hem de dir que la nostra hipòtesis seria que aquestes restes d'embornal podrien estar associades al clavegueram **UE.4251**, localitzat durant les excavacions del 2003-2004²³, i

²² Veure documentació fotogràfica

²³ ALCUBIERRE, Daniel ; HINOJO, Emiliano (2005)

que a priori portava la mateixa direcció (**Fig.13**)²⁴.

Malauradament aquesta secció de l'embornal impedia l'excavació de la **RASA 100**, fins a la cota d'obra. Per aquest motiu es va procedir al desmuntatge del fragment de la coberta i de les dues parets de maons massissos. La solera no va ser necessària d'eliminar-la ja que donava la profunditat mínima per l'estesa dels cables, es per això que es va protegir amb una capa de sauló. Durant el desmuntatge es va fer un seguiment fotogràfic del procés així com de l'estesa del cable per aquesta zona (**Fig.15**)²⁵.

RASA 200 (Fig. 16 a 17) ²⁶

Aquesta rasa es troba situada a la sud-est de la Plaça de Santa Caterina, concretament davant del número 1, amb una llargada d'uns 4,20 metres. Una part transcorre paral·lela a la façana de la plaça de Santa Caterina, i una altra part és perpendicular al carrer Arc de Sant Silvestre, però dins de la plaça de Santa Caterina. La seva cota inicial es de 5,10 m.s.n.m. segons la cartografia del ICC.

L'amplada de la **RASA 200** va oscil·lar entre 0,60 i 1,20 cm. al llarg del seu recorregut, mentre que la profunditat de la mateixa es va mantenir entre 0,60 i 0,70 cm respecte el nivell de circulació actual.

El procediment de treball fou el següent: l'extracció del paviment actualment en ús, així com de la seva preparació, es va portar a terme mitjançant el martell compressor manual. Pel que fa al buidatge de les rases fins a la profunditat desitjada, també es va realitzar de manera manual, utilitzant pic i pala.

En primer lloc, es va documentar el paviment actualment en ús, que consisteix en unes lloses de pedra granítica 0,60 de llargada, 0,40 cm. d'amplada i un gruix variable entre 0,10 i 0,07 cm. de gruix (**UE.201**), lligades amb morter de ciment (**UE 202**), de 0,04 cm de gruix, que cobria una capa de

²⁴ Veure documentació fotogràfica

²⁵ Veure documentació fotogràfica

²⁶ Veure documentació fotogràfica

formigó que oscil·lava entre els 0,10 i els 0,12 cm de potència (**UE 203**).

Per sota del formigó, es va excavar un nivell d'aportació estèril de material arqueològic format per sauló i sorres de color ataronjat (**UE 204**), que s'estenia més enllà de la cota de 0'60-0,70 cm., cota màxima de la rasa; i que actuava de rebliment dels diversos serveis localitzats (enllumenat públic, serveis de llum, tubulars buides, aigua i gas). No es pogué documentar la potència total d'aquest estrat, ja que s'estenia més enllà de la profunditat màxima de la rasa.

Malauradament, hem de dir que després de l'obertura de la rasa en aquest indret, i a la profunditat màxima de la mateixa, no es va localitzar cap tipus de resta o de material arqueològic.

7. Conclusions

La intervenció arqueològica preventiva portada a terme a la Plaça de Santa Caterina números 1-3, de Barcelona ha estat negativa a nivell de restes arqueològiques.

Com hem comentat anteriorment, entre finals de l'any 2003 i finals de 2004 la plaça de Santa Caterina es van localitzar estructures d'època baix medieval, moderna i contemporània. Aquestes estructures, que es van desmuntar per a poder prosseguir amb l'obra prevista, continuaven més enllà dels límits de l'obra, per la qual cosa es podrien localitzar en el decurs de la intervenció. Entre les restes localitzades durant l'excavació de la part central de la plaça de Santa Caterina, es va documentar les restes d'una fonamentació **(UE.4202-4203)**²⁷, realitzada amb pedres no treballades lligades amb morter de calç de color blanc. Aquest tram presentava una llargada de 19 metres i estava tallat per la rasa de la claveguera contemporània **UE.4251-4252**.

Observant la planimetria dels treballs elaborats pels directors d'aquesta intervenció²⁸, podríem establir una relació entre aquest clavegueram i les restes de l'embornal **UE.1000**, localitzats durant aquest seguiment.

Com hem comentat anteriorment, aquesta **UE.1000**, va aparèixer durant les obres de l'obertura de la **RASA 100**, sense cap mena de material arqueològic vinculat a l'esmentada estructura. En un primer moment es van documentar nivells contemporanis, per sota del paviment actualment en ús, la seva preparació, i el nivell de formigó. Va ser durant el buidatge del rebliment de sauló i sorres **(UE.104)**, que s'estenia més enllà de la cota de 0'75 cm., cota màxima de la rasa; que va localitzar les restes de l'embornal, a una cota de 5,34 m.s.n.m. Hem de dir que aquest nivell **UE.104**, que també actuava de rebliment dels diversos serveis localitzats (enllumenat públic, serveis de llum,

²⁷ ALCUBIERRE, Daniel ; HINOJO, Emiliano (2005)

²⁸ ALCUBIERRE, Daniel ; HINOJO, Emiliano (2005)

tubulars buides, aigua i gas).

Les restes localitzades i conservades tenien unes dimensions reduïdes (0,50 cm d'ample x 0,40 cm de llarg x 0,40 cm d'alt). Aquestes estaven formades per dues fileres de maons massissos de 0,30 cm de llarg x 0,10 cm d'ample i 0,04 cm de gruix, tot lligat amb morter blanc de calç. La cobertura conservada era de pedra calcària de 0,40 x 0,30 x 0,15 cm. Les seves parets interiors i la solera estaven arrebossades amb una capa de morter de 0,02 cm.

Val a dir, també, que la tasca s'ha vist dificultada pel caràcter localitzat i parcial de la intervenció preventiva que s'ha portat a terme, consistent en una rasa de 12 m de llargària per 0,40-cm d'amplada, en què només s'ha assolit la profunditat de 0,60 / 0,70 cm respecte el nivell de circulació actual.

Degut a la cota d'aparició l'embornal, la seva secció impedia l'excavació de la **RASA 100**, fins a la cota d'obra. Per aquest motiu es va procedir al desmuntatge del fragment de la coberta i de les dues parets de maons massissos. La solera no va ser necessària d'eliminar-la ja que donava la profunditat mínima per l'estesa dels cables, es per això que es va protegir amb una capa de sauló. Durant el desmuntatge es va fer un seguiment fotogràfic del procés, així com de la protecció amb sauló de les restes de la solera conservada i la posterior estesa del cable per aquesta zona.

En relació a la **RASA 200**, hem de dir que els resultats van ser negatius, ja que va coincidir amb una zona arqueològica alliberada durant les excavacions realitzades entre el 2003-2004.

Així doncs, es pot concloure que la intervenció arqueològica ha tingut resultats negatius.

8. Bibliografia

- **AA. VV. (1969-1980):** “*Gran enciclopèdia catalana*”. 15 vol. Edicions 62 Enciclopèdia Catalana, S. A. Barcelona.
- **AA. VV. (1982):** “*Gran geografia comarcal de Catalunya. Volum 8: El Barcelonès i el Baix Llobregat*”. Fundació Enciclopèdia Catalana. Barcelona.
- **AA.VV. (1992):** “*La ciutat a través del temps. Cartografia històrica*” *Història de Barcelona, Índex*. Barcelona.
- **AGUELO MAS, Jordi; HUERTAS ARROYO, Josefa i PUIG VERDAGUER, Ferran (2005a):** ” *Les excavacions a l’antic convent de Santa Caterina de Barcelona (Barcelonès)* ” , a Tribuna de Arqueologia 2001-2002, Departament de Cultura de la Generalitat de Catalunya, Barcelona, pàg. 208-224.
- **AGUELO MAS, Jordi; HUERTAS ARROYO, Josefa i PUIG VERDAGUER, Ferran (2005a):** “*Santa Caterina de Barcelona: assaig d’ocupació i evolució* “ , a Quaderns d’Arqueologia i Història de la Ciutat de Barcelona (Quarhis) núm.1, Museu d’Història de la Ciutat de Barcelona, Barcelona, pàg. 11-43.
- **ALCUBIERRE, Daniel i HINOJO, Emiliano (2005):** “Memòria de les intervencions arqueològiques de les zones A, B, C, D, del “projecte d’infraestructures troncal des del carrer Carders a la central de RSU, en el mercat de Santa Caterina, al districte de Ciutat Vella, de Barcelona”. Inèdita. Servei d’Arqueologia de la Generalitat de Catalunya.
- **ALCUBIERRE, Daniel i HINOJO, Emiliano (2005):** “Annex 2: Memòria de la intervenció als carrers Giralt el Pellisser, 1-28, Colomines 1-14, Flor de Lliri 1-10, Sant Jacint 1-13, Freixures 1-19, Plaça Santa Caterina 1-3 i Semoleres 1-3 (1era fase del projecte de remodelació dels entorns del mercat de Santa Caterina), dins el “projecte d’infraestructures troncal des del carrer Carders a la central de RSU, en el mercat de Santa

Caterina, al districte de Ciutat Vella, de Barcelona.” Zona A, Codi 24/04 i 143/04. Servei d’Arqueologia de la Generalitat de Catalunya

- **AJUNTAMENT DE BARCELONA:** *bcn.cat/guia/bcnpic*
- **AJUNTAMENT DE BARCELONA:** *cartaarqueologica.bcn.cat*
- **AJUNTAMENT DE BARCELONA:** *Nomenclàtor dels carrers.* <<http://www.bcn.es/nomenclator/catala/cerca/welcome.htm>>
- **AJUNTAMENT DE BARCELONA:** *Urbanisme de Barcelona. Catàleg de Patrimoni arquitectònic de bcn.* <<http://www.bcn.es/urbanisme/>>
- **AMADES, Joan (1984):** “*Històries i llegendes de Barcelona. Passejada pels carrers de la ciutat vella. Volum I*”. Edicions 62. Barcelona.
- **CARANDINI, Andrea (1997):** “*Historias en la tierra. Manual de excavación arqueológica*”. Crítica. Barcelona.
- **CIRICI, Alexandre (1975):** “*Barcelona pam a pam*”. Ed. Teide 7^a edició (1985). Barcelona.
- **GENERALITAT DE CATALUNYA. DEPARTAMENT DE POLÍTICA TERRITORIAL I OBRES PÚBLIQUES:** “*Hipermapa. Atlas electrònic de Catalunya*”. <<http://www10.gencat.net/ptop/AppJava/cat/actuacions/territori/hipermapa.jsp>>
- **HARRIS, Edward C. (1991):** “*Principios de estratigrafía arqueológica*”. Ed. Crítica. Barcelona.
- **HUERTAS, Josefa i AGUELO, Jordi (2006):** “*Memòria de la intervenció arqueològica al solar del Mercat de Santa Caterina, Ciutat Vella (Barcelona, Barcelonès)* “ . Codi 68/99; 2/00; 120/00; 1/01; 7/02; 60/02; 62/03; 165/04. Inèdita. Servei d’Arqueologia de la Generalitat de Catalunya.
- **NIETO MEDINA, Rafael Luís (2005):** “*Memòria del seguiment arqueològic realitzat al carrer Mercaders i al carrer Pare Gallifa*” Codi 004/05. Inèdita. Servei d’Arqueologia de la Generalitat de Catalunya.

ANNEXES

Repertori estratigràfic

Documentació gràfica

- **Documentació fotogràfica**
- **Documentació planimètrica**

Repertori estratigràfic

RASA 100

Fitxa d'unitat estratigràfica			U. E. : 101.
Sector: Rasa 100. plaça Santa Caterina 1-3		Codi 089/15	Cronologia: Contemporània, segles XIX-XX.
DEFINICIÓ :	Paviment actualment en ús		
DESCRIPCIÓ :	Format per peces de pedra de granit de 0,60 de llargada, 0,40 cm. d'amplada i un gruix variable entre 0,10 i 0,07 cm. Apareixia a partir entre 5,66 m. s. n. m.		
MATERIAL DIRECTOR :			
SEQUÈNCIA FÍSICA :	Igual a		Equivalent a
	Rebleix a		És reblert per
	Cobreix a	102	És cobert per
	Talla a		Tallat per
	Es recolza a		Se li recolza
	S'entrega a		Se li entrega

Fitxa d'unitat estratigràfica			U. E. : 102.
Sector: Rasa 100. plaça Santa Caterina 1-3		Codi 089/15	Cronologia: Contemporània, segles XIX-XX.
DEFINICIÓ :	Preparació del paviment actualment en ús		
DESCRIPCIÓ :	Morter, amb una potència variable de 0,02-0,04 cm. Apareixia a partir entre 5,55 m. s. n. m.		
MATERIAL DIRECTOR :			
SEQUÈNCIA FÍSICA :	Igual a		Equivalent a
	Rebleix a		És reblert per
	Cobreix a	103	És cobert per
	Talla a		Tallat per
	Es recolza a		Se li recolza
	S'entrega a		Se li entrega

Fitxa d'unitat estratigràfica			U. E. : 103.	
Sector: Rasa 100. plaça Santa Caterina 1-3		Codi 089/15	Cronologia: Contemporània, segles XIX-XX.	
DEFINICIÓ :	Preparació del paviment actualment en ús			
DESCRIPCIÓ :	Formigó, amb una potència variable de 0,18 i 0,26 cm. Apareixia a partir entre 5,51 m. s. n. m.			
MATERIAL DIRECTOR :				
SEQÜÈNCIA FÍSICA :	Igual a		Equivalent a	
	Rebleix a		És reblert per	
	Cobreix a	104.	És cobert per	102.
	Talla a		Tallat per	
	Es recolza a		Se li recolza	
	S'entrega a		Se li entrega	

Fitxa d'unitat estratigràfica			U. E. : 104.	
Sector: Rasa 100. plaça Santa Caterina 1-3		Codi 089/15	Cronologia: Contemporània, segles XIX-XX.	
DEFINICIÓ :	Nivell de rebliment servei recents.			
DESCRIPCIÓ :	Sauló i sorres de color marró ataronjat amb, amb una potència variable de 0.25-0,45 cm. Cobria serveis contemporanis (tubulars buides, aigua, llum i gas). Apareixia a partir entre 5,34 i 5,25 m. s. n. m. L'estrat s'estenia més enllà de la cota màxima de profunditat de la rasa, 5,09 i 4,80 m.s.n.m.			
MATERIAL DIRECTOR :				
SEQÜÈNCIA FÍSICA :	Igual a		Equivalent a	
	Rebleix a	1000	És reblert per	
	Cobreix a		És cobert per	103.
	Talla a		Tallat per	
	Es recolza a		Se li recolza	
	S'entrega a		Se li entrega	

RASA 200

Fitxa d'unitat estratigràfica			U. E. : 201.		
Sector: Rasa 200. plaça Santa Caterina 1-3		Codi 089/15	Cronologia: Contemporània, segles XIX-XX.		
DEFINICIÓ :	Paviment actualment en ús				
DESCRIPCIÓ :	Format per peces de pedra de granit de 0,60 de llargada, 0,40 cm. d'amplada i un gruix variable entre 0,10 i 0,07 cm. Apareixia a partir entre 5,10 m. s. n. m.				
MATERIAL DIRECTOR :					
SEQUÈNCIA FÍSICA :	Igual a		Equivalent a		
	Rebleix a		És reblert per		
	Cobreix a	202	És cobert per		
	Talla a		Tallat per		
	Es recolza a		Se li recolza		
	S'entrega a		Se li entrega		

Fitxa d'unitat estratigràfica			U. E. : 202.		
Sector: Rasa 200. plaça Santa Caterina 1-3		Codi 089/15	Cronologia: Contemporània, segles XIX-XX.		
DEFINICIÓ :	Preparació del paviment actualment en ús				
DESCRIPCIÓ :	Morter, amb una potència variable de 0,02-0,04 cm. Apareixia a partir entre 5,00 m. s. n. m.				
MATERIAL DIRECTOR :					
SEQUÈNCIA FÍSICA :	Igual a		Equivalent a		
	Rebleix a		És reblert per		
	Cobreix a	203	És cobert per	201	
	Talla a		Tallat per		
	Es recolza a		Se li recolza		
	S'entrega a		Se li entrega		

Fitxa d'unitat estratigràfica			U. E. : 203.	
Sector: Rasa 200. plaça Santa Caterina 1-3		Codi 089/15	Cronologia: Contemporània, segles XIX-XX.	
DEFINICIÓ :	Preparació del paviment actualment en ús			
DESCRIPCIÓ :	Formigó, amb una potència variable de 0,10 i 0,12 cm. Apareixia a partir entre 4,96 m. s. n. m.			
MATERIAL DIRECTOR :				
SEQÜÈNCIA FÍSICA :	Igual a		Equivalent a	
	Rebleix a		És reblert per	
	Cobreix a	204.	És cobert per	202.
	Talla a		Tallat per	
	Es recolza a		Se li recolza	
	S'entrega a		Se li entrega	

Fitxa d'unitat estratigràfica			U. E. : 204.	
Sector: Rasa 200. plaça Santa Caterina 1-3		Codi 089/15	Cronologia: Contemporània, segles XIX-XX.	
DEFINICIÓ :	Nivell de rebliment servei recents.			
DESCRIPCIÓ :	Sauló i sorres de color marró ataronjat amb, amb una potència variable de 0,40 cm. Cobria serveis contemporanis (tubulars buides, aigua, llum i gas). Apareixia a partir entre 4,84 m. s. n. m. L'estrat s'estenia més enllà de la cota màxima de profunditat de la rasa, 4,44 m.s.n.m.			
MATERIAL DIRECTOR :				
SEQÜÈNCIA FÍSICA :	Igual a		Equivalent a	
	Rebleix a		És reblert per	
	Cobreix a		És cobert per	203.
	Talla a		Tallat per	
	Es recolza a		Se li recolza	
	S'entrega a		Se li entrega	

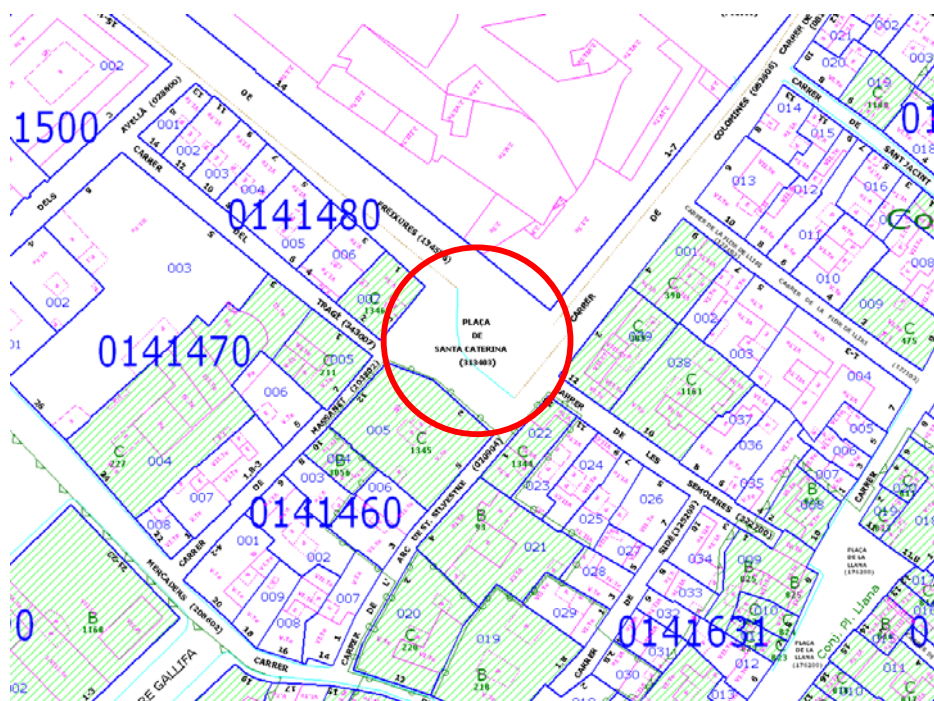


Fig.1.- Vista aèria de la zona i del seu entorn actual i la situació de la intervenció dins el parcel·lari

Memòria de la intervenció arqueològica preventiva efectuada a la plaça de Santa Caterina, núm. 1-3, Districte de Ciutat Vella Barcelona (Barcelonès)



Restituïció ideal de la ciutat romana en època baix-imperial (MHCB). La fletxa indica la zona on es situaria Santa Caterina.



Fig.2.- Situació de l'àmbit d'intervenció. Pla de la reforma del cas antic d'Àngel Josep Baixeras. Amb la situació del mercat de Santa Caterina. Fotos extretes de HUERTAS, Josefa i AGUELO, Jordi (2006)



Fig.3.- Excavació a l'interior del Mercat de Santa Caterina i projecte de l'actual Mercat. EMBT

Fotos extretes de HUERTAS, Josefa i AGUELO, Jordi (2006)



Fig. 5.- Vista general de la Plaça de Santa Caterina

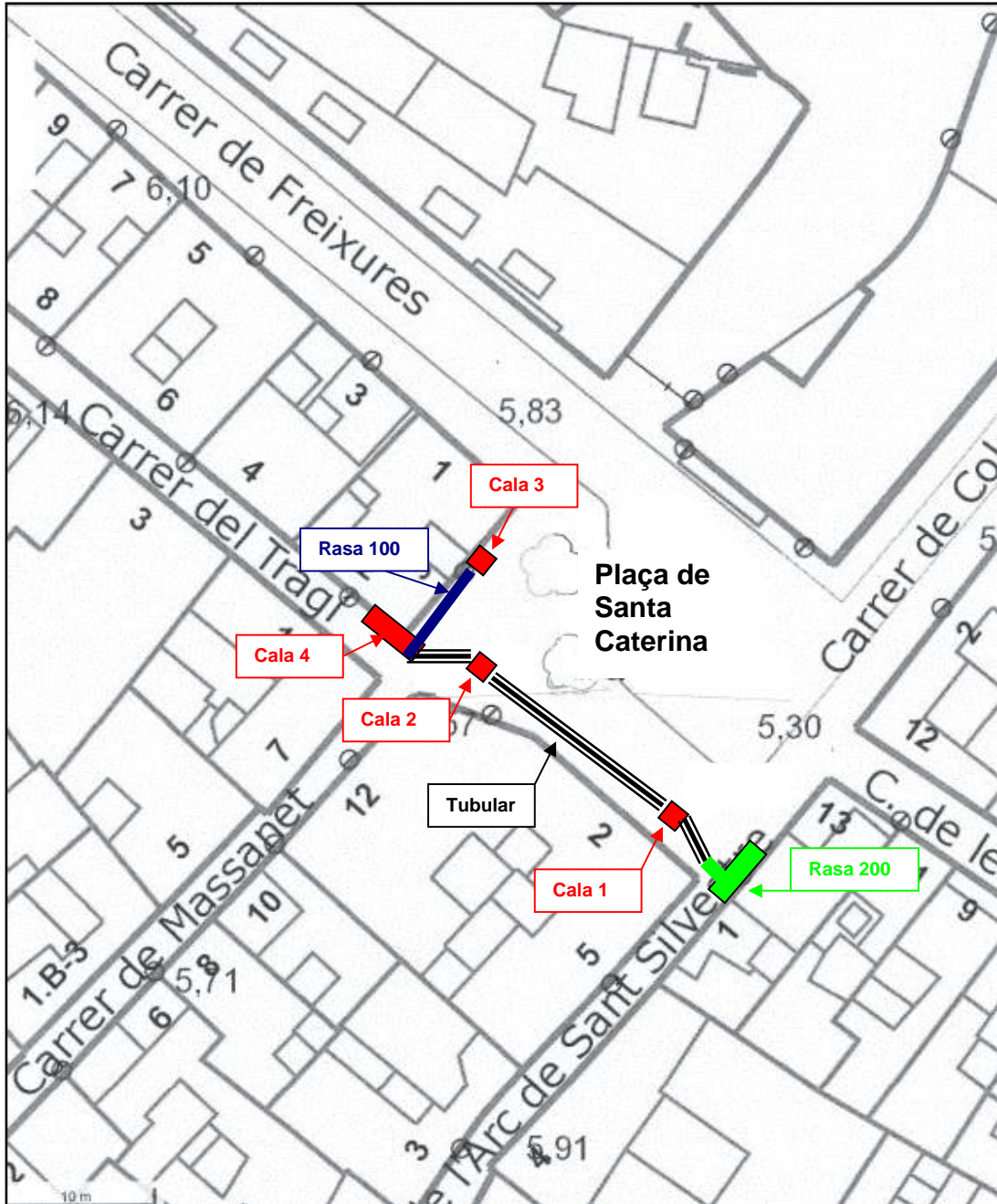


Fig.6.- Situació de les cales (1,2,3,4), de les rases (100 i 200) i de la tubular existent



Cala 1



Cala 2

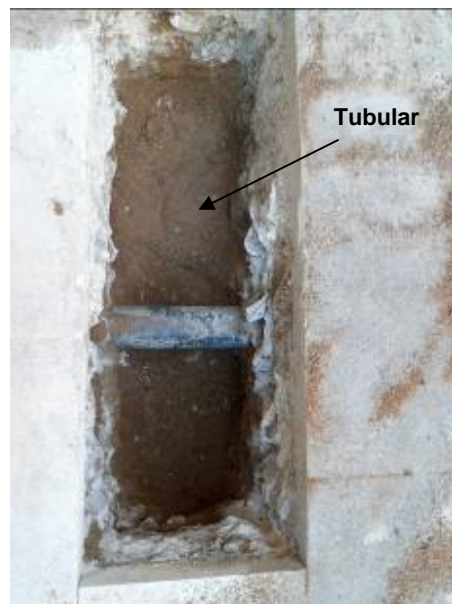


Fig.7.- Plaça de Santa Caterina: Cala 1 i 2, per on transcorre la tubular, marcada amb la sirga.



Cala 3



Cala 4



Fig.8.- Plaça de Santa Caterina: Diverses vistes de la Cala 3 i 4



Fig.9.- Cala 1: diverses vistes dels treballs



Fig.10.- Cala 2 : diverses vistes dels treballs



Fig.11.- RASA 100 : diverses vistes dels treballs, Aparició de l'UE.1000



Fig.12.- Rasa 100: diverses vistes dels treballs .Aparició xarxa elèctrica actual i nova escomesa



Fig.13.- UE.1000. Antic embornal contemporani, segles XIX-XX. La foto de l'esquerra està extreta de ALCUBIERRE, D i HINOJO, E (2005). En ella s'observa la orientació de l'actual carrer de Tragí que es correspon amb la dels límits del convent, marcats per la fonamentació **UE.4203**, i les restes de la claveguera contemporània **UE.4251**, que podria estar relacionada amb l'**UE.1000**, a la seva ubicació a la part superior de la foto.

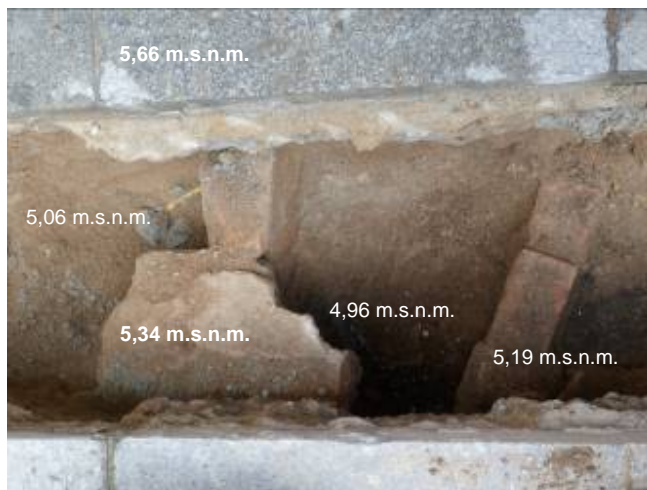


Fig.14.- UE.1000. Antic embornal contemporani, segles XIX-XX.



Fig.15.- UE.1000. Antic embornal contemporani, segles XIX-XX. Desmuntatge i estesa de cable.

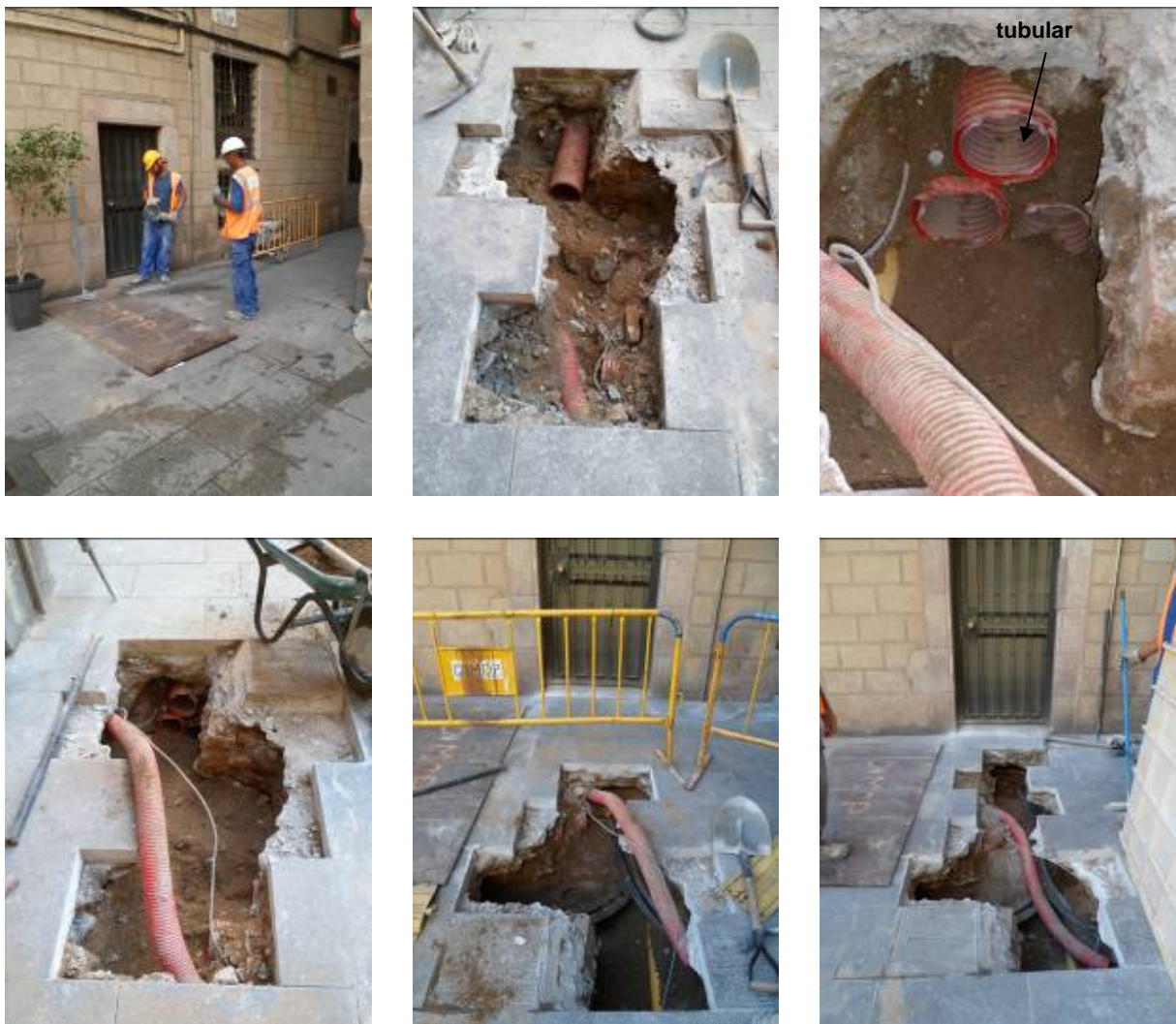


Fig.16.- Rasa 200: diverses vistes dels treballs .Aparició xarxa elèctrica actual i nova escomesa



Fig.17.- Rasa 200: diverses vistes dels treballs .Aparició xarxa elèctrica actual i nova escomesa